



© Bert De Deken

# **SAMEN VEILIG ONDERWEG** op landbouwwegen

## COLOFON

Uitgegeven door: provincie Antwerpen, dienst Mobiliteit  
In samenwerking met: gemeente Retie, RURANT vzw  
Opdrachtnemers: In samenwerking met TRIDÉE, Endeavour, Antea  
Datum: 1/03/2023  
Status: finale versie  
Versienummer: 1  
Depotnummer: D/2023/0180/01

V.U.: Wim Lux, provincie Antwerpen, Koningin Elisabethlei 22, 2018 Antwerpen



# **SAMEN VEILIG ONDERWEG** op landbouwwegen

*Deze publicatie kwam tot stand dankzij het LEADER-project 'Gedeelde landbouwwegen', een initiatief van de gemeente Retie, RURANT vzw en de dienst Mobiliteit van de provincie Antwerpen.*

*Naast de initiatiefnemers namen ook de overige gemeenten van het LEADER-gebied Kempen Oost (Ravels, Arendonk, Oud-Turnhout, Dessel, Mol, Balen) en politiezones Kempen Noord-Oost en Balen-Dessel-Mol actief deel. Via de klankbordgroep was er betrokkenheid vanuit de gemeenten Wuustwezel, Kasterlee en Geel, de diensten Toerisme en Landbouw van de provincie Antwerpen, de Boerenbond en Fietsberaad.*

*Deze brochure is het resultaat van een participatietraject in Schoonbroek (gemeente Retie), de uitwerking van een theoretisch onderbouwd stappenplan, 10 proefopstellingen verspreid over de deelnemende gemeenten en de uitwerking van een sensibiliseringscampagne. Het geheel kon rekenen op financiële steun vanuit het Europees Landbouwfonds voor Plattelandsontwikkeling: Europa investeert in zijn platteland.*

# 1. Inleiding

## Beweging in het landelijk gebied

De landbouwsector is in beweging en dat zien we terug op de weg met steeds grotere en zwaardere landbouwvoertuigen. Daarnaast gebruiken andere sectoren deze voertuigen regelmatig zoals de wegen waterbouw of de groenvoorziening. De afgelopen jaren is er bovendien een groei te zien van 'loonwerkers' die met specifieke, vaak grote, machines langskomen voor een klus. Agrarische bedrijven rijden door schaalvergroting vaker van en tussen verschillende percelen heen en weer.

Woningen, niet-agrarische bedrijven en toeristische trekpleisters leggen een druk op de landelijke wegen. Maar ook de agrarische bedrijven trekken zelf meer verkeer aan door het verbreden van activiteiten, bijvoorbeeld richting toerisme, horeca, zorg of verkoop. Daarnaast gebruiken veel automobilisten en vrachtwagenbestuurders landbouwwegen – al dan niet bewust – als sluiproute. Landbouwwegen zijn ook belangrijk voor fietsers, wandelaars en ruiters. Veel fietsers kiezen een route door landelijke gebied als ze op weg zijn naar school en werk. Maar ook toeristisch is het een aantrekkelijk gebied.

Hoe zorgen we ervoor dat alle verkeersdeelnemers landbouwwegen op een veilige en aangename manier gebruiken? Welke maatregelen nemen we en wanneer? En hoe betrekken we de verschillende partijen goed?

## Wat zijn gedeelde landbouwwegen?

Als we in deze brochure spreken over landbouwwegen, dan hebben we het over 'erftoegangswegen' (lokale wegen III) in landelijk gebied met gemengd verkeer. Om ze samen veilig te gebruiken, is het belangrijk dat deze wegen autoluw zijn: vooral verkeer met een bestemming in het gebied en met lage snelheid hoort hier thuis. Af en toe aan de kant gaan voor een landbouwer of een andere gebruiker hoort erbij.

### 1. Landbouwverkeer is hoofdgebruiker

- Bereikbaar maken van (vooral) landbouwbedrijven en landbouwpercelen.
- Vooral lokaal landbouwverkeer (tractoren, landbouwmachines) en gerelateerd zwaar verkeer.

### 2. Medegebruik fietsers, voetgangers en ruiters

- Recreatief: toeren, attractiepunten bezoeken, genieten van het landschap.
- Functioneel: herkomst of bestemming in het gebied. Schoolroutes of routes woon-werkverkeer. Fietssnelwegen zijn vanwege de gewenste kwaliteit vaak moeilijk te combineren met landbouwwegen met intensief agrarisch gebruik.

### 3. Medegebruik autoverkeer

- Recreatief: toeren, attractiepunten bezoeken, genieten van het landschap.
- Functioneel: herkomst of bestemming in het gebied. Sluip- en vrachtverkeer vermijden.



De schaalvergroting in de landbouw is ook merkbaar op de weg.

## 2. Stappenplan

De mate waarin landbouwers, motorvoertuigen, fietsers, wandelaars en ruiters zich veilig mengen en respectvol gedragen, bepaalt het succes van een landbouwweg. Via dit **stappenplan** kun je nagaan welke maatregel effectief is in welke situatie.

Door het invoeren van maatregelen verandert het gebruik op landbouwwegen. Soms gaat dat snel, soms duurt het een tijdje voordat dit zichtbaar is. Om gebruikers te laten wennen aan veranderingen is het belangrijk voldoende tijd in het proces in te bouwen. Vaak is het geen probleem om de stappen over een aantal jaren in te voeren.

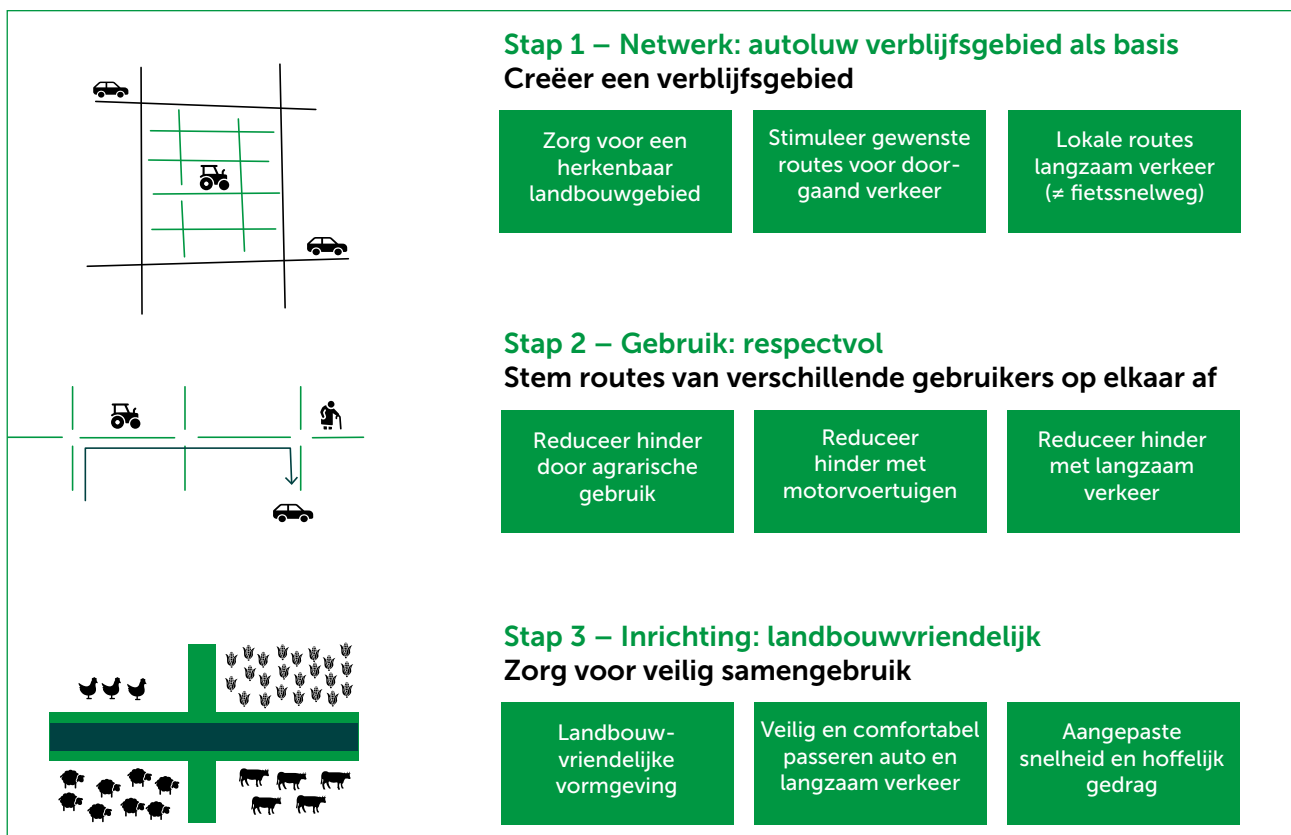
### Betrek actoren

Een van de succesfactoren is een goede samenwerking tussen verschillende actoren: dit zijn verschillende diensten binnen de gemeente, de buurgemeenten, maar ook lokale adviesraden, bewoners en landbouwers.

- Maak een plan van aanpak met heldere beslismomenten.
- Geef de betrokkenen inzicht in het proces en de verwachte betrokkenheid.
- Communiceer regelmatig met lokale gebruikers over knelpunten en mogelijke oplossingen.

Welke partijen je op welk moment betrekt, verschilt per situatie. Denk in ieder geval aan de volgende actoren:

- landbouwers uit het gebied of een landbouworganisatie
- loonwerkers die actief zijn in het gebied
- bewoners
- dorpsvertegenwoordigers
- lokale ondernemers
- recreatiesector
- wegbeheerders
- politie en hulpdiensten
- belangenverenigingen
- Fietsersbond



### 3. Stap 1 – Netwerk

Via landbouwwegen bereik je vooral agrarische bedrijven en landbouwpercelen, maar ook woningen en bedrijven in het landbouwgebied. Een brede waaier aan agrarische voertuigen gebruikt de wegen: van tractoren tot oogstmachines. Daarnaast is er landbouwgerelateerd zwaar verkeer, bijvoorbeeld veeervoer of toelevering van benodigdheden. Ook transporteren we lading vaak met trekkers en aanhangwagens. Er zijn tegenwoordig steeds meer voertuigen die de toegestane maximale afmetingen en massa's overschrijden. Ze hebben een ontheffing nodig van de wegbeheerder om op de openbare weg te mogen rijden. Ook fietsers, wandelaars en ruiters maken frequent gebruik van landbouwgebieden. Zolang er niet te veel verkeer is en iedereen rekening met elkaar houdt, gaat dit goed. Doorgaand auto- en vrachtverkeer past hier niet bij.

#### IN STAP 1 LIGT DE FOCUS OP HET VERKRIJGEN VAN DE JUISTE MIX:



Over het algemeen gebruiken we wegen in landelijk gebied minder intensief dan binnen de bebouwde kom. We rijden slechts incidenteel over grote lengtes landbouwwegen. Vanuit kostenefficiëntie is het daarom slim om te starten met maatregelen op netwerk- of gebruiksniveau die het hele gebied ten goede komen. Beperk ingrepen op wegvak- of kruispuntniveau tot het hoognodige.

#### Stap 1.1 Creëer een verblijfsgebied

De functie van de wegen binnen de wegencategorisering heeft op termijn invloed op de aard van het verkeer. Goede afstemming met het mobiliteitsplan, structuurplan, fietsplannen en circulatieplannen vergroot de slaagkans van een verblijfsgebied. De aanpassingen aan de wegencategorisering en de snelheidsregimes hebben – op langere termijn – ook effect op de routes die routeplanners voorstellen: het hoofdwegennet wordt weergegeven als voorkeursroute waardoor de verkeersdruk in het verblijfsgebied daalt.

#### Verblijfsgebied

- Baken binnen de wegencategorisering een logisch verblijfsgebied af.
- Breid het verblijfsgebied eventueel uit in een latere fase.
- Verander – indien nodig – de wegencategorie naar erftoegangsweg (voorheen lokale weg III).
- Communiceer over het verblijfsgebied binnen de gemeentelijke diensten, maar ook naar inwoners en gebruikers van het gebied.

#### Juridisch regime

- Kies een juridisch regime met een toegelaten snelheid van maximaal 30 of 50 km/u.
- Beperk eventueel het gemotoriseerd verkeer in het verblijfsgebied, bijvoorbeeld door een tonnagebeperking, plaatselijk verkeer, landbouwweg, ...
- Communiceer over het gekozen regime (toegang en snelheid).
- Monitor en handhaaf indien nodig.

Wegen met een duidelijke verkeersfunctie hebben bij voorkeur gescheiden voorzieningen voor fietsers. In het stappenplan gaan we niet verder in op deze categorie.



**F99c** – weg voorbehouden voor afgebeelde gebruikers. Daarnaast zijn bewoners, prioritaire voertuigen en vergunningshouders toegelaten. De maximum snelheid is 30 km/u.



**Oud-Turnhout.** Zone verboden voor motorvoertuigen in combinatie met doorlopende weg voor fietser en voetgangers.



© Provincie Antwerpen



© TRIDÉE

**Lille.** Duidelijke communicatie over de maximumsnelheid. Het profiel met een midden rijbaan is sinds september 2022 opgenomen in de wegcode. Automobilisten rijden in principe in het midden en wijken uit naar de kant om een tegenligger te passeren. Dit profiel werkt vooral goed bij weinig gemotoriseerd verkeer.



© Provincie Antwerpen

van de hoofdweg. De landbouwweg is smal en heeft geen belijning. Hierdoor wijkt hij duidelijk af van het hoofdwegennet. Dit ondersteunt de boodschap dat de weg voor iedereen is. De landbouwweg is een belangrijke route voor schoolkinderen, maar ook voor woonwerkverkeer.

## Stap 1.2 Zorg voor een herkenbaar landbouwgebied

In een verblijfsgebied gelden andere gedragsregels dan op het hoofdwegennet. De snelheid is lager, het verkeer is gemengd en je moet af en toe aan de kant voor elkaar. Geef bij de toegangen duidelijk aan waar het verblijfsgebied begint en zorg ervoor dat het een landbouwkarakter heeft.

### Leesbare kruispunten tussen hoofdwegen en erftoegangswegen

- Zorg ervoor dat het hoofdwegennet voorrang heeft op de zijwegen (erftoegangswegen).
- Minimaliseer het aantal aansluitingen van erftoegangswegen op het hoofdwegennet.
- Maak in het kruispuntontwerp duidelijk dat zijwegen naar het verblijfsgebied ondergeschikt zijn aan de hoofdweg.
- Pas eventueel kruispunten aan zodat doorgaand verkeer als vanzelfsprekend op het hoofdwegennet blijft.

**Kalmthout.** Aansluiting van een landbouwvriendelijke landbouwweg op het secundaire wegennet. Het kruispunt werd helder uitgevoerd. De doorlopende fietspaden benadrukken het doorgaande karakter



## Poorten

De verkeerskunde maakt gebruik van 'poorten' om aan te geven waar een verblijfsgebied begint. Borden, profielveranderingen of materiaalverschillen communiceren met weggebruikers over andere gedragsverwachtingen: de snelheid is lager, het verkeer is gemengd. Door een poort op te bouwen uit verschillende elementen vergroot de kans dat verkeersdeelnemers hem opmerken.

- Zorg ervoor dat verkeer ter hoogte van de poort effectief de snelheid vertraagt. Voorzie eventueel extra snelheidsremming (versmalling, drempel, kruispuntplateau, ...).
- Voer het eerste deel van de weg uit in een typisch landbouwprofiel (karrespoor, zand, ...) waardoor het een ontradend effect heeft voor doorgaand verkeer.
- Zorg voor goed leesbare borden die groot genoeg zijn en binnen blikveld liggen.
- Plaats eventueel speciale borden om gebruikers te attenderen op het landbouwgebied.
- Plaats belangrijke informatie zoals de maximumsnelheid ook op het wegdek. Dit is zeker aan te bevelen bij toepassen van een landbouwweg of recreatieweg (F99 borden).
- Je kan een poorteffect ook toepassen in combinatie met een andere maatregel zoals het weren van gemotoriseerd verkeer.



In Retie werd een poorteffect gesimuleerd via een proefopstelling: verandering van wegdek door grasdals op de locatie van de gearceerde markering, versmalling van het wegbeeld door objecten langs de weg en sensibilisering door het bord Gedeelde Landbouwwegen.

## Stap 1.3 Stimuleer gewenste route doorgaand verkeer

Gemotoriseerd verkeer, zonder bestemming in het verblijfsgebied, hoort op het hogere wegennet. Daarom is het belangrijk dat dit hogere netwerk aantrekkelijk genoeg is. Ook routes voor snelle doorgaande fietsers: fietsostrades, bovenlokaal functioneel fietsroutenetwerk (BFF) lopen bij voorkeur niet door het landbouwgebied vanwege de gewenste fietskwaliteit en het feit dat doorrijden niet altijd mogelijk is. Landelijke gebieden zijn wel geschikt voor schoolroutes, functionele fietsers en recreatief gebruik.

### Doorgaand gemotoriseerd verkeer

- Zorg voor voldoende capaciteit en doorstroming op wegen met een verbindingfunctie.
- Stimuleer het gebruik van wegen met een verbindingfunctie door goede bewegwijzering.

### Doorgaand fietsverkeer

- Bied doorrijkwaliteit aan (snelle) doorgaande fietsers. Landbouwwegen lenen zich hier vaak niet voor. Realiseer routes voor snel doorgaand fietsverkeer bijvoorbeeld langs lineaire infrastructuur (weg, rail, water) of routes met weinig medegebruik van ander verkeer.



Het bord 'Samen Onderweg' werd ontwikkeld om gebruikers te attenderen op een gedeeld landbouwgebied.

## Stap 1.4 Weer ongewenst verkeer

Door de voorgaande stappen daalt het aandeel gemotoriseerd verkeer in het landbouwgebied. Sommige maatregelen kosten tijd en het duurt even voordat mensen hun gedrag aanpassen. Een modale filter kan effectief zijn om bepaalde typen voertuigen te weren, bijvoorbeeld een tractorsluis, het knippen van de weg met paaltjes of een tonnagebeperking.

### Goede onderbouwing

- Bepaal waar minder doorgaand verkeer gewenst is.
- Monitor de veranderingen in verkeersdruk op basis van de voorgaande maatregelen.
- Overweeg modale filters indien de verkeersdruk te groot blijft.
- Maak het niet te ingewikkeld: pas modale filters stapsgewijs toe en stuur bij indien nodig.
- Kies de locatie van een modale filter in functie van gewenst gebruik van het verblijfsgebied (stap 2) en de draagkracht van het wegennet (stap 3).
- Zorg voor een goede onderbouwing en maak eventueel een circulatieplan.
- Anticipeer op mogelijke discussie.

### Te weren verkeer

- Bepaal welk verkeer je wilt weren, bijvoorbeeld gemotoriseerd verkeer zonder bestemming in het gebied, of al het gemotoriseerde verkeer behalve landbouwverkeer.
- Ga na of er uitzonderingen zijn, bijvoorbeeld vrachtverkeer dat gerelateerd is aan het landbouwgebruik.
- Ga na welke gebruikers mogen passeren en of zij speciale eisen stellen aan de modale filter, bijvoorbeeld groepen fietsers, ruiters met span of specifieke landbouwvoertuigen.
- Ga na of je de maatregelen moet weghalen, bijvoorbeeld om toegang te verlenen aan bepaalde voertuigen of de jaarlijkse wielervedstrijd.

### Mogelijkheden

- Paaltjes: voertuigen weren op basis van breedte.
- Sluis: weren van voertuigen op basis van asbreedte of wielhoogte.
- Verzinkbare paal(tjes): alle voertuigen weren op basis van breedte en sommige tijdelijk doorlaten.
- ANPR-camera's: weren van specifieke categorieën motorvoertuigen. Bijvoorbeeld doorgaand verkeer, zwaar verkeer met uitzondering van de voertuigen op de 'whitelist'.

### Bruikbare en veilige uitvoering

- Filters zoals paaltjes en tractorsluizen zijn voor fietsers, wandelaars en ruiters een potentieel gevaar. Gebruik obstakels alleen als het echt niet anders kan.
- Zorg voor een veilige uitvoering: voldoende doorgangsbreedte, goed zichtbaar, inleidende markeringen, botsvriendelijk, ... Zie het Vademecum fietsvoorzieningen en het Vademecum vergevingsgezinde wegen, deel kwetsbare weggebruikers.



© TRIDÉE

**Retie.** Tractorsluis: autoverkeer weren. Voor betere zichtbaarheid: pas inleidende markeringen toe en verlichting.



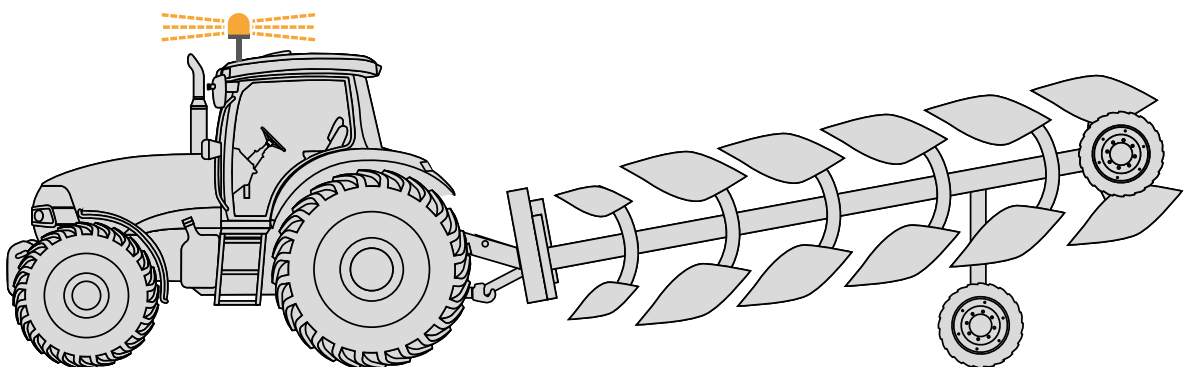
© Provincie Antwerpen

Recent aangelegde tractorsluis. Het obstakel is duidelijk herkenbaar door belijning en reflectoren.

## Tractorsluis

Een tractorsluis filtert voertuigen op basis van wielhoogte of asbreedte. We weren personenauto's maar landbouwvoertuigen, wandelaars, fietsers en andere tweewielers kunnen passeren. Door de filter verandert de circulatie voor het autoverkeer.

- Hou met de keuze voor de locatie rekening met de bereikbaarheid van bestemmingen in het gebied.
- Hou bij de uitvoering rekening met het soort landbouwvoertuigen (tractoren, landbouwmachines, vrachtwagens met agrarische functie).
- Zorg voor een goede zichtbaarheid door verlichting en goed reflecterende markeringen.
- Breng inleidende ribbels aan en markeer paaltjes volgens de richtlijnen (zie Fietsvademeccum).
- Zorg voor een fietsvriendelijke en vergevingsgezinde uitvoering (zie Vademeccum vergevingsgezinde wegen).
- Waarschuw verkeer tijdig voor de aanwezigheid.



© Boerenbond

Voorbeeld van een tractor met een halfgedragen machine met steunwiel. Hou bij de keuze van een tractorsluis of andere obstakels op de rijbaan rekening met het aantal wielen en de plaats ervan.

## Tonnagebeperking

Een tonnagebeperking legt een beperking op op basis van de toegestane belasting van de as of de breedte. Ontheffingen regelen de toegang voor gebruikers van het gebied (whitelist). Door het plaatsen van borden of camera's voer je een tonnagebeperking uit.

- Alleen borden plaatsen zonder handhaving heeft niet veel effect.
- Werken met ontheffingen (whitelist) levert ook werk op voor de gemeente (wie mag erop, hoe omgaan met incidentele gebruikers, ...).
- Plaats voor een goede werking borden of camera's aan alle toegangen van het te controleren gebied.



**Puurs.** Afsluiting van een landbouwweg met een blok. Ook brede voertuigen weren.

## Weren gemotoriseerd verkeer

Weer gemotoriseerd verkeer door gebruik van verschillende soorten borden. Kies voor een zo eenvoudig mogelijk regime.

- Motorvoertuigen weren: het ronde C-bord met rode rand en een afbeelding van de geweerde voertuigen, bijvoorbeeld vrachtverkeer, voertuigen op meer dan twee wielen of alle motorvoertuigen. Gebruik onderborden om uitzonderingen te maken, bijvoorbeeld aangelanden of landbouwers.
- Aangeven wie toegelaten is: het vierkante blauwe F99-bord, bijvoorbeeld landbouwers, fietsers, speedpedelcs, ruiters, voetgangers. De maximum snelheid is 30 km/u. Bewoners, prioritaire voertuigen en vergunningshouders mogen de weg altijd inrijden.

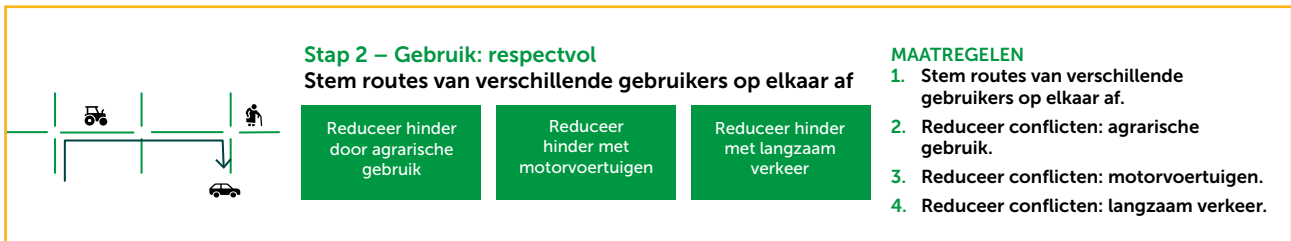


**Houyet.** Blokken in het midden verhinderen ongewenst gebruik door auto's.

## 4. Stap 2 – Gebruik

In stap 1 legden we de basis voor reductie van de hoeveelheid verkeer, maar dat wil niet zeggen dat er geen conflicten meer zijn. In deze stap zetten we in op afstemming van gebruik en begrip voor elkaar. Het is een gebiedsgerichte aanpak. Landbouwers, bewoners en bedrijven in het gebied vragen bepaalde routes. Daarnaast is er toeristisch medegebruik door fietsers, wandelaars, ruiters en soms ook gemotoriseerd verkeer. De maatregelen in deze stap variëren van het afstemmen van routes tot sensibilisering en communicatie.

### IN STAP 2 LIGT DE FOCUS OP HET GEBRUIK:

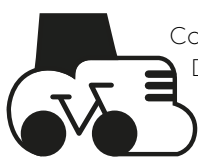


### Stap 2.1 Stem routes van verschillende gebruikers op elkaar af

Landelijke wegen zijn vaak smal. Als er weinig ontmoetingen zijn levert dit over het algemeen geen problemen op. Maar het wordt moeilijk als gebruikers elkaar vaak moeten passeren of willen inhalen. Dit geldt vooral voor agrarische voertuigen. In deze stap leggen we de gewenste routes van verschillende gebruikers over elkaar en detecteren we mogelijke conflicten. Waar nodig pas je de routes aan. Betrek lokale gebruikers van het gebied. Zij hebben terreinkennis over de verschillende vormen van gebruik en kunnen mee nadenken over de oplossingen van knelpunten op de routes.

### Routes agrarische verkeer (in overleg met landbouwers)

- Ga na welke landbouwvoertuigen toegang moeten hebben tot het gebied: tractor, landbouwmachine, vrachtwagen met/zonder oplegger, ...
- Bepaal routes die geschikt zijn voor de verschillende soorten agrarische gebruikers in het gebied: landbouwers, loonwerkers, ...
- Ga na of er trajecten zijn die worden gebruikt door voertuigen met een afwijkend ontwerp, bijvoorbeeld extra lang of breed, uitstekende onderdelen of extra wielen.



Communiceer over samengebruik. Dat kan bijvoorbeeld met deze afbeelding op het wegdek. De stencil vind je bij het campagnemateriaal van het LEADER-project Gedeelde Landbouwwegen.

### Routes langzaam verkeer

- Vermijd samengaan van intensief gebruikte landbouwroutes met drukke fietsroutes (fietsostrades, BFF, populaire recreatieve routes, schoolroutes, ...).
- Vermijd samengaan van landbouwroutes met veelgebruikte wandelroutes (knooppunten, populaire bewegwijzerde routes) of ruiterroutes.
- Maak afspraken over tijdelijke alternatieve routes voor intensieve landbouwmomenten.

### Routes voor autoverkeer

- Bepaal voor verschillende functies (landbouw, school, sportinfrastructuur, manege, woningen) de voorkeursroutes voor ontsluiting.
- Hou indien nodig rekening met voertuigen met een afwijkende maat, zoals vrachtwagens met oplegger en hele brede voertuigen.
- Zorg voor verschillende routes indien nodig, bijvoorbeeld op basis van afmetingen of in een bepaalde periode van het jaar.



**Huldenberg.** Een landelijke gebied met veel recreatieve gebruikers. Afstemming van routes kan hinder verminderen.



Tractor met silagewagen



Maaidorser



Hakselaar



Bietenrooier



Mobiele graafmachine



Tractor met grootpakpers



Voorlader



Tractor met kipper



Maiszaaimachine

De CROW-publicatie 'Land en bosbouw verkeer' gaat in op de verschillende soorten voertuigen. Het aanbod is divers en wordt steeds groter. © CROW

## Stap 2.2 Reduceer conflicten: agrarische gebruik

In landelijk gebied zijn landbouwers belangrijke gebruikers en ze krijgen ook zo veel mogelijk ruimte. Landbouwactiviteiten gaan echter gepaard met hinder. De voertuigen zijn groot, kunnen uitzwenken of hebben een dode hoek. Voor fietsers, wandelaars en ruiters houdt dit risico's in en voor landbouwers is de gedachte aan dit potentieel gevaar vervelend. Er is ook hinder die voortkomt uit de landbouwactiviteiten, bijvoorbeeld tijdens de oogst of het bemesten. Bovendien is er hinder door het kapotrijden van het wegdek en de berm.

### Gedrag landbouwverkeer

- Zorg ervoor dat bestuurders van (landbouw) voertuigen voldoende inzicht hebben in de risico's voor andere weggebruikers, vooral voor fietsers en voetgangers.
- Sensibiliseer landbouwers, loonwerkers en bestuurders van agrarisch vrachtverkeer over een correct gebruik van het voertuig, de gepaste rijstijl en snelheid.
- Besteed extra aandacht aan jonge bestuurders, vanaf 16 jaar mogen ze al met lichtere landbouwvoertuigen rijden.
- Maak afspraken over voorkeursroutes voor verschillende soorten voertuigen.
- Besteed apart aandacht aan routes en gedrag tijdens intensief landbouwgebruik.

### Hinder landbouwactiviteiten

- Ga na wanneer er hinder ontstaat op de rijbaan (periode, tijdstip, intensiteit, type hinder).
- Maak afspraken met agrariërs over het vermijden van deze hinder (zie kader).
- Zorg voor tijdelijk andere routes voor bijvoorbeeld wandelaars, fietsers, schoolkinderen, ...
- Communiceer met andere weggebruikers en vraag respect voor landbouwactiviteiten.

### Hinder landbouwvoertuig

- Stimuleer het gebruik van voertuigen met veiligheidsvoorzieningen zoals een onderrijbeveiliging, zijdelingse afscherming, wielafscherming en een stootbalk aan de achterzijde.
- Verbeter de zichtbaarheid door zijmarkeringslichten en contourmarkering op aanhangwagens.



**Oud-Turnhout.** Met wat onderling contact en rustig rijden, passeren een auto en een landbouwvoertuig elkaar.

### Hoe oud moet je zijn om met een landbouwvoertuig te rijden?

- **Minimaal 16 jaar:** in bezit van rijbewijs voor voertuigen uit categorie G met een maximaal toegelaten massa van maximaal 20 ton, of in opleiding voor het rijbewijs.
- **Minimaal 18 jaar:** in bezit van rijbewijs voor voertuigen uit categorie G met een maximaal toegelaten massa van meer dan 20 ton.

### Let op: modder op de weg!

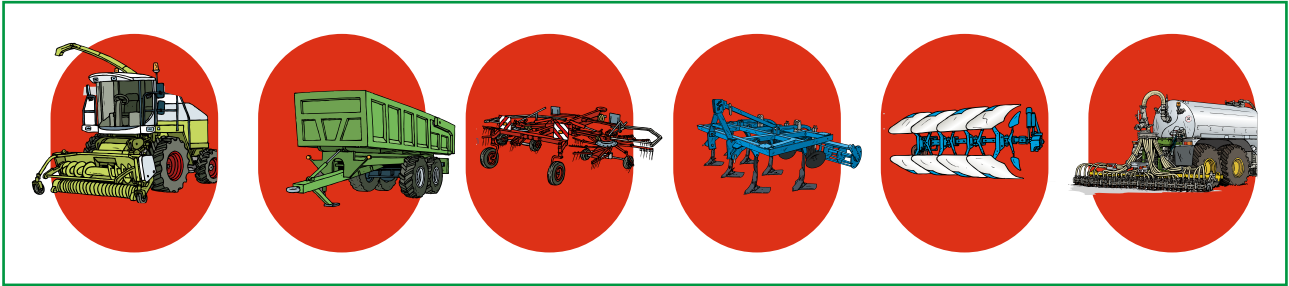
Landbouwactiviteiten leiden vaak tot een bevulde weg. Landbouwers zijn verplicht om het wegdek te kuisen. Dit is een algemene gedragsregel (art. 7.3). Een landbouwer of vervoerder is aansprakelijk als er bij een ongeval een oorzakelijk verband met de vervuilde weg aangetoond kan worden.

#### Tips voor landbouwers:

- Vermijd het vervuilen van de weg. Organiseer werkzaamheden bijvoorbeeld aan de rand van het veld zodat trekkers en karren geen modder en ander vuil aan hun wielen hebben.
- Reinig een vervuild wegdek zo snel mogelijk, bijvoorbeeld met een rolbezem vooraan op een trekker of wiellader/verreiker.
- Plaats één of meer gevarendriehoeken zoals voorzien in art. 51 van de wegcode als er veel modder ligt en verwittig de politie voor geleiding van verkeer.

#### Ook andere weggebruikers hebben een verantwoordelijkheid:

- Nader landbouwvoertuigen met gepaste snelheid, maximaal met 40 km/u.
- Modder is even glad als ijs. Pas je gedrag aan.
- Toon begrip als de weg vuil is of als je moet wachten vanwege landbouwactiviteiten.



Landbouwvoertuigen zijn er in soorten en maten. Om kinderen meer inzicht te geven, werd – als onderdeel van het LEADER-project Gedeelde Landbouwwegen – deze invulviche ontwikkeld voor de Lesmap Samen Onderweg.



De campagnebeelden van het LEADER-project Gedeelde Landbouwwegen zijn drageronafhankelijk, makkelijk aanpasbaar en bruikbaar voor verschillende kanalen: sociale media, infobord, nieuwsbrief, gemeentelijk magazine, ... Elke gemeente kan het materiaal naar wens aanpassen.

## Wuustwezel pakt vuile wegen aan

Landbouwers zijn veel geziene gebruikers van de landelijke wegen in Wuustwezel. Om overlast te beperken, heeft de gemeente een 'veegplan'. Samen met een externe firma worden wegen en goten met een bepaalde regelmaat schoongeveegd. In september en oktober wordt vaker geveegd in verband met:

- vallend blad
- start van het schooljaar waardoor de scholieren weer onderweg zijn
- extra landbouwbewegingen waardoor er meer modder en oogstresten op de weg liggen

Daarnaast maakte de gemeente duidelijke afspraken met de politie over de verantwoordelijkheid van de landbouwers. Als er een melding komt dat er lokaal veel modder of bijvoorbeeld maïs op de weg ligt, dan wordt de landbouwer gevraagd om dit zelf op te ruimen. Is de "dader" niet te achterhalen, dan zet de gemeente haar eigen kleinere veegwagen in.





## Stap 2.3 Reduceer conflicten: motorvoertuigen

Auto- en vrachtverkeer met een bestemming in het gebied, veroorzaken hinder. Denk aan drukte op de rijbaan, parkeren, kapotrijden van bermen of problemen met bochten. Een deel van deze hinder kan je oplossen door een verandering in het gebruik, bijvoorbeeld parkeren op een andere locatie of het rijden via een andere route. Dit vraagt overleg. Zowel voor het bepalen van de hinder als het zoeken naar oplossingen.

### Hoeveelheid verkeer

- Maak met gebruikers, klanten, ... afspraken over de gewenste aanrijroutes.
- Zoek alternatieve locaties voor functies die te veel verkeersbewegingen veroorzaken, bijvoorbeeld toeristische trekpleisters.

### Parkeren

- Geef de voorkeur aan parkeren op eigen terrein.
- Minimaliseer de hinder van parkeren op of langs de rijbaan door een verbod of fysieke maatregelen.
- Zoek alternatieve locaties voor functies die een te grote parkeerdruk veroorzaken.

### Routes grote voertuigen

- Maak afspraken over voorkeursroutes voor grote of lange voertuigen die moeite hebben met krappe bochten of smalle wegen.
- Communiceer over de voorkeursroutes en vraag dat gebruikers deze informatie delen met bedrijven of klanten (levering van materiaal, ophalen van vee, ...).

### Sensibilisering

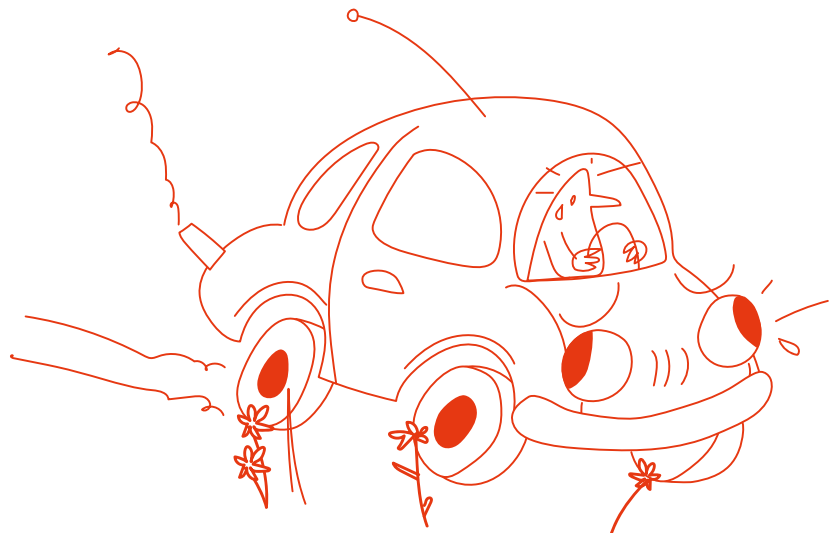
- Vraag begrip voor de aanwezigheid van landbouwers, fietsers, wandelaars en ruiters en de eventuele hinder die daarbij hoort.
- Geef tips voor het hoffelijk samen gebruiken van de weg.



**Retie.** Een lokale weg met vrachtverkeer dat bestemming heeft in het gebied. Door het ontbreken van belijning en markeringen heeft de weg de uitstraling van een landelijke weg voor lokaal gebruik. Dit stimuleert gelijkwaardig gebruik.



**Oud-Turnhout.** IJssalon met apart parkeerterrein rechts van de rijbaan, waardoor de bezoekers niet in de berm hoeven te parkeren. Door de uitvoering in (half)verharding valt het terrein nauwelijks op als het leeg is.



## Stap 2.4 Reduceer conflicten: langzaam verkeer

Gemengd verkeer betekent dat fietsers, wandelaar en ruiters de rijbaan gebruiken samen met landbouwers en ander verkeer. Soms ervaren de verschillende weggebruikers dit als hinderlijk. Volgens de wegcode moeten motorvoertuigen buiten de bebouwde kom 1,5 meter afstand houden van fietsers. Veel wegen in het buitengebied zijn smaller dan 4,5 meter waardoor een gemotoriseerde weggebruiker de fietsers hier meestal niet mag inhalen, maar dit is niet bij iedereen bekend.

Vanwege de gewenste doorrijqualiteit zijn veel landbouwwegen niet geschikt als fietssnelwegen. Voor functionele fietsers vormt dit over het algemeen geen probleem. Ze zijn op vaste tijden onderweg en zijn vaak bekend met het gebied waardoor ze hun route aanpassen indien nodig. Het gedrag van recreatieve fietsers is minder voorspelbaar. Zij rijden vaak in een groep, kijken om zich heen, praten met elkaar of gebruiken een groter deel van de rijbaan. Dit geldt ook voor ruiters, eventueel met span, en wandelaars.

### Alternatieve routes of tijdelijke maatregelen

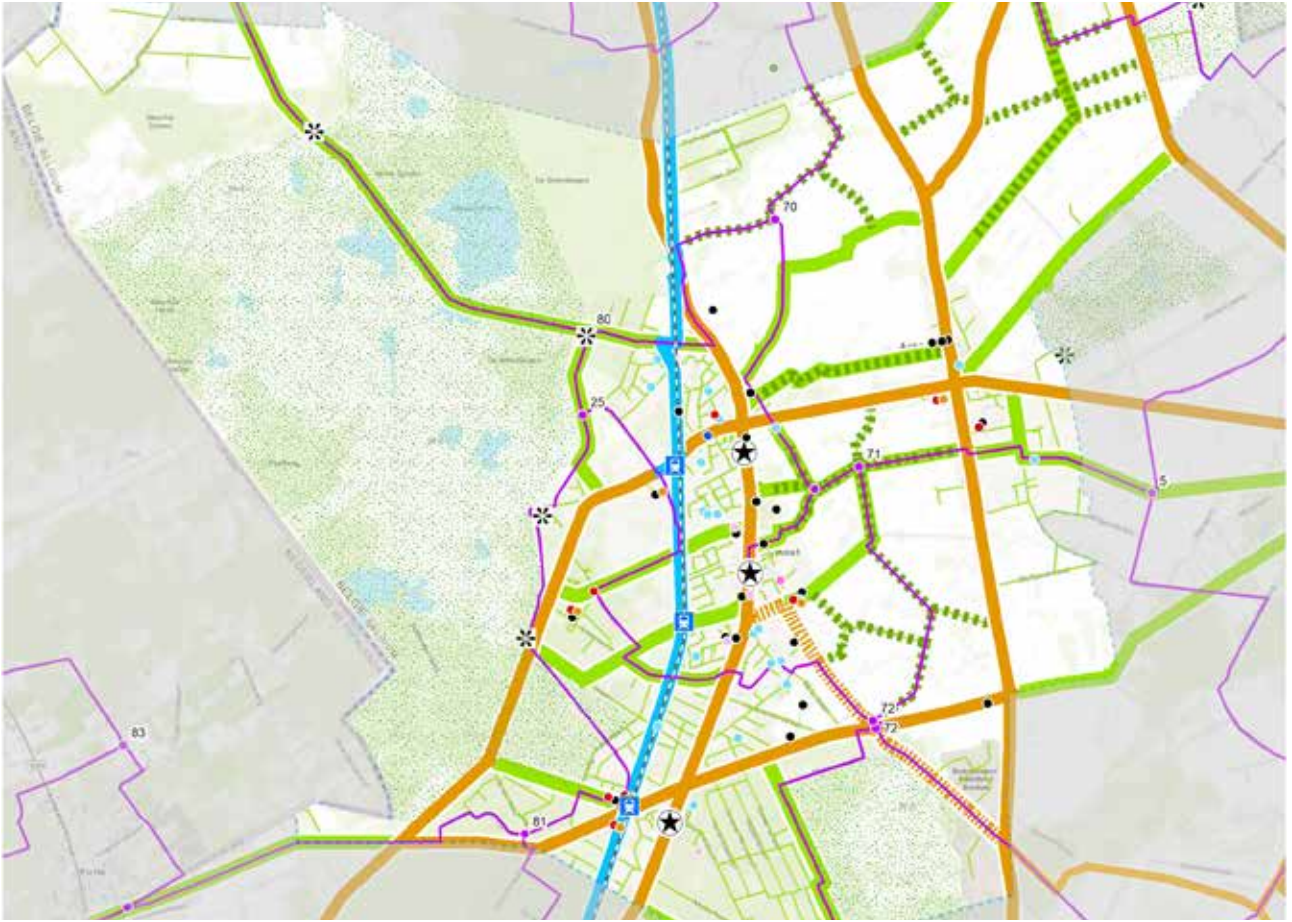
- Ga na of het wenselijk is om een andere route te realiseren voor functionele of recreatieve fietsers. Toeristische routes kan je om de 4 jaar herzien, maar bij hoogdringendheid kan het ook tussendoor.
- Organiseer tijdens momenten met intensief landbouwgebruik - tijdelijk - andere routes voor bijvoorbeeld wandelaars, fietsers en schoolkinderen.
- Kies voor verwijderbare elementen of maatregelen als er lokaal speciale evenementen zijn (fiets- of loopwedstrijd, doortocht met paard en koets).



### Sensibilisering

- Sensibiliseer fietsers, voetgangers en ruiters over risico's van (landbouw)voertuigen, zoals de dode hoek en uitstekende delen.
- Wijs andere weggebruikers op de aanwezigheid van fietsers.
- Zet in op begrip voor aanwezigheid van landbouwers en eventuele hinder die daarbij hoort.
- Geef tips voor het hoffelijk samen gebruiken van de weg.





**Kalmthout.** In het landelijke gebied ligt een netwerk van fietsvriendelijke landbouwwegen. Schoolkinderen en forenzen vanuit de dorpen kunnen zo op een aangename en directe manier naar Kalmthout fietsen. Maar ook toeristen kunnen de routes smaken. © TRIDÉE

## 5. Stap 3 – Inrichting

Een leesbare inrichting ondersteunt het functioneren van de landbouwweg en vergroot de herkenbaarheid. De inrichting moet daarom zelfverklarend zijn en de boodschap geven dat het om een gemengde weg gaat voor lokaal gebruik. Soms is het nodig om aanvullende maatregelen te treffen zoals snelheidsremmers of plaatselijke verbreding van de rijbaan. Gebruik landschapselementen om het verblijfskarakter te versterken en de snelheid te remmen.

### IN STAP 3 LIGT DE FOCUS VAN DE INRICHTING VAN DE WEG OP:



**Stap 3 – Inrichting: landbouwvriendelijk**  
**Zorg voor veilig samengebruik**

- Landbouw-vriendelijke vormgeving
- Veilig en comfortabel passeren auto en langzaam verkeer
- Aangepaste snelheid en hoffelijk gedrag

**MAATREGELEN**

1. Zorg voor veilig samen gebruiken van de weg.
2. Zorg voor een landbouwvriendelijk profiel.
3. Zorg voor eventuele uitwijkmogelijkheden voor auto's.
4. Zorg voor een wandel- en fietsvriendelijk profiel.

### Stap 3.1 Zorg voor een veilig samen gebruiken van de weg

Een lage snelheid vormt de basis voor sociale interactie: verkeersdeelnemers kunnen elkaar tijdig zien en hun gedrag aanpassen. Bovendien is de impact van een eventueel ongeval of conflict dan kleiner. Op smalle wegen met bochten, zijwegen en bomen dicht langs de weg voelt het logischer aan om rustig te rijden dan op een lange rechte baan. Maak in landelijk gebied slim gebruik van (natuurlijke) elementen die een snelheidsremmend effect hebben, zoals bomen langs de weg of veeroosters over de weg. De zichtbaarheid van fietsers en wandelaars is een continue aandachtspunt. Hoge gewassen zoals maïs en objecten dicht langs de weg zorgen ervoor dat de zichtbaarheid in bochten slecht is. Met tegenliggers kan dit gevaarlijke situaties opleveren. Soms zijn er aanvullende maatregelen nodig zoals drempels en asverschuivingen om een lagere snelheid af te dwingen.

#### Wegvakken

- Zet landschappelijke elementen in om het verblijfskarakter te ondersteunen: bomen, hagen, houtkanten.
- Vermijd rechtstanden door het zicht te breken, bochten in te bouwen of éénrichtingsverkeer.
- Zorg ervoor dat de combinatie van het gebruik past bij het soort profiel.
- Pas eventueel landbouw- en fietsvriendelijke snelheidsremming toe als de snelheid te hoog blijft.
- Zorg voor verlichting op routes met veel fietsers.

#### Kruispunten

- Kruispunten tussen erftoegangswegen zijn gelijkwaardig, verkeer van rechts heeft voorrang.
- Streef naar een feitelijk gereden snelheid van maximaal 30 km/u op kruispunten.

- Accentueer de aanwezigheid van kruispunten, bijvoorbeeld door begroeiing rond het kruispunt of markeringen van het kruispuntvlak.
- Zorg voor eventuele snelheidsremming op kruispunten omdat hier de meeste ongevallen gebeuren en de maatregel een effect heeft op al de kruisende wegen.

In Nederland gebeuren relatief veel ongevallen waarbij een landbouwvoertuig betrokken is (CROW 2020). De Onderzoeksraad voor Veiligheid geeft een overzicht van factoren die hiertoe bijdragen:

- botsagressiviteit (grote massa, stijfheid, afwijkende bumperhoogte en uitstekende delen)
- risicoperceptie en risicoacceptatie
- infrastructuur (vaak smalle wegen)
- zichtbaarheid en herkenbaarheid in het donker
- rijsnelheid is vaak hoger dan de toegestane 25 km/u
- zicht vanuit de cabine
- voertuigbreedte



**Retie.** Proefopstelling van een versmalling. Doel is om de snelheid te vertragen. Aandachtspunt: zorg ervoor dat brede landbouwvoertuigen de versmalling kunnen passeren (zie ook bij 3.2).

## Stap 3.2 Maak het profiel landbouvvriendelijk

Landbouwvoertuigen zijn er in soorten en maten. Over het algemeen zijn ze groot. Landbouwers zetten voor bepaalde landbouwactiviteiten soms extra grote of bijzondere machines in.

Ga op intensief gebruikte landbouwroutes na of er aanpassingen nodig zijn voor speciale voertuigen.

Pas het profiel aan voor makkelijker gebruik door landbouwvoertuigen en minder bermschade. Nadeel is een eventuele toename van de rijnsnelheid waardoor de verkeersveiligheid afneemt.

### Maatgevend voertuig

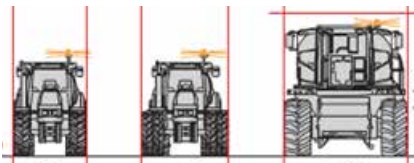
- Ga voor de meest voorkomende voertuigen na welke eisen ze stellen op basis van breedte, hoogte, bochtstralen, ...
- Zijn er landbouwvoertuigen die meer ruimte nodig hebben of speciale eisen stellen omdat ze bijvoorbeeld meer wielen hebben?

### Profielbreedte en hoogte

- De meeste landbouwvoertuigen passen op een rijbaan van 3 meter breedte met een vrije hoogte van 4 meter (onder bomen/groen, ...).
- Ga voor afwijkende voertuigen na wat de meest geschikte route is en of infrastructuur aanpassingen nodig zijn. Sommige voertuigen vragen een minimumbreedte van 4 meter.
- Zorg voor een wegdek dat past bij het gebruik. Denk aan onderhoud en kwaliteitsverbetering.
- Verbreed eventueel de rijloper met een afwijkende verharding (klinkers, fietsvriendelijke grasdals, steenmengsel, zandbed) als voertuigen de berm vaak kapotrijden.
- Zorg voor voldoende hoogte bij het snoeien van bomen en struiken op routes waar hoogte nodig is, bijvoorbeeld boven passeerlocaties.

### Bochten

- Verbreed de rijloper of een bocht met afwijkende (semi)verharding zoals fietsvriendelijke grasdals, asfalt of beton.
- Houd rekening met de boogstraal van maatgevende voertuigen op dat traject.



De maximaal toegestane breedte voor voertuigen is 2,55 m. Landbouwvoertuigen mogen onder voorwaarden 3 meter breed zijn. Bredere voertuigen hebben een ontheffing nodig. De maximaal toegestane breedte is 4,25 m. Om overal makkelijk te komen, zijn sommige moderne landbouwvoertuigen juist smaller dan de maximaal toegestane afmetingen. Op het veld klap de wagen dan uit zodat er een breed werkvlak ontstaat. © Boerenbond

### Wat is toegelaten?

In de wegcode zijn de maximaal toegelaten afmetingen en massa's opgenomen voor landbouwvoertuigen. Voor voertuigen met afwijkende maten of belading gelden vaak beperkingen in de actieradius en snelheid. Onderstaande informatie geeft een indicatie.

Voertuigen die breder zijn dan 2,55 m hebben een vergunning nodig voor uitzonderlijk vervoer.

Landbouwvoertuigen met een maximale breedte van 3 m zijn geen uitzonderlijk vervoer als ze aan de volgende voorwaarden voldoen:

- verplaatsing tussen bedrijf en veld
- maximum snelheid van 30 km/u
- beweegbare delen opvouwen en afneembare delen verwijderen

Een landbouwvoertuig dat breder is dan 3 m heeft altijd een vergunning 'uitzonderlijk vervoer' nodig.

De maximale hoogte is 4 m. Hier kan niet van afgeweken worden via een vergunning uitzonderlijk vervoer.

De toegestane lengte hangt af van verschillende factoren:

- zelfrijdend enkelvoudig voertuig: 12 m; Langere voertuigen: vergunning uitzonderlijk vervoer
- tractor met gedragen machines: 12 m. Geen vergunning uitzonderlijk vervoer mogelijk
- tractor met aanhanger: tussen de 16,50 en 18,75 m afhankelijk van de maximale koppeldruk
- langere voertuigen of combinaties van voertuigen: 27 m indien vergunning uitzonderlijk vervoer



**Oud-Turnhout.** Een smalle rijloper draagt bij aan het landelijke karakter en de lagere snelheid. Op sommige trajecten is het nodig om de bochten te verbreden voor lokaal landbouwverkeer. Dit voert de gemeente uit met een afwijkend materiaal zodat de smalle rijloper zichtbaar blijft. De verbrede bochten zijn ook passeerplaatsen.

### Stap 3.3 Zorg voor eventuele uitwijkmogelijkheden

Een smal profiel draagt bij aan een lagere snelheid. Op sommige routes kan het nodig zijn om de rijbaan te verbreden, bijvoorbeeld omdat landbouwverkeer regelmatig fietsers kruist of omdat er veel bermschade is. Een bredere rijbaan betekent vaak dat autoverkeer vlotter gaat rijden. Wees dus kritisch met verbredingen en beperk het tot een minimum. Dat past ook in het streven naar minder verharding.

#### Benodigde breedte

<b>breed profiel</b> 450 – 480 cm	2 auto's kunnen elkaar vlot passeren
<b>krap profiel</b> 400 – 450 cm	2 auto's kunnen elkaar passeren als ze rustig rijden
<b>smal profiel</b> < 300 cm	passeren door uit te wijken in de berm of passeerhaven
<b>karresporen</b> < 120 cm	passeren door uit te wijken in de berm of passeerhaven

#### Zorg voor incidentele passeerplaatsen

TOEPASSING: **af en toe** een tegenligger (andere landbouwvoertuigen, auto's, fietsers, wandelaars, paarden, ...).

- Optimaliseer uitwijkmogelijkheden met een lengte van minimaal 4 meter in zijwegen en toegangen tot percelen.
- Zorg indien nodig voor extra passeerhavens bij voorkeur aan één zijde van de rijbaan.
- Stabiliseer gewenste uitwijkruimtes in de berm (halfverhard, fietsvriendelijke grasdals, ...).
- Plaats natuurlijke obstakels op plekken waar uitwijken ongewenst is.

#### Zorg indien nodig voor langere passeerstroken

TOEPASSING: **regelmatig** een tegenligger (andere landbouwvoertuigen, auto's, fietsers, wandelaars, paarden, ...).

- Realiseer uitwijkmogelijkheden met een lengte van ongeveer tien meter.
- Hou het profiel visueel smal door gebruik te maken van afwijkende materialen, bijvoorbeeld betonnen opsluitbanden langs een asfaltweg of grasdals.

#### Communicatie

- Communiceer over passeermogelijkheden zodat gebruikers weten dat ze bestaan en ze ook herkennen.
- Plaats eventueel borden of markeringen op het wegdek om te wijzen op passeerplaatsen.



**Oud-Turnhout.** Plaatselijke verbreding van de berm zodat grotere voertuigen de bocht kunnen nemen en elkaar kunnen passeren.



**Retie.** Passeerplaats door halfverharding van de berm.



**Oud-Turnhout.** Verbreding van de rijbaan met een licht beton. De kernrijbaan is donkerder waardoor een versmallend effect optreedt. Dit kan een positief effect hebben op de snelheid. De lichte stroken markeren ook visueel de rand van weg, voertuigen raken minder snel ongewenst van de weg.

### Stap 3.4 Zorg voor een wandel- en fietsvriendelijk profiel

Besteed op routes met veel fietsers en wandelaars extra aandacht aan het comfort en de vergevingsgezindheid. Op smalle wegen is het belangrijk dat fietsers niet het gevoel hebben dat ze steeds aan de kant moeten. Benadruk, indien nodig, de positie van de fiets door fietslogo's of andere markeringen. Okergele suggestiestroken zijn over grote afstand kostelijk en minder flexibel dan logo's of markeringen.

#### Rij- en wandelcomfort

- Zorg voor een wegdek zonder putten of hoogteverschillen (onderhoud, kwaliteitsverbeteringen).
- Vermijd grote hoogteverschillen tussen rijbaan en berm zodat van de weg raken niet leidt tot eenzijdige ongevallen.
- Zorg voor goed onderhoud van de rijweg en de berm. Maai en snoei regelmatig.

#### Vergevingsgezinde vormgeving

- Zorg voor een herkenbare rand van de weg door contrast: bijvoorbeeld randopsluiting van licht beton langs asfalt.
- Beperkt het hoogteverschil tussen rijbaan en berm tot maximaal 2 cm. Een groter hoogteverschil vormt voor fietsers en wandelaars een obstakel.
- Vermijd scherpe randen aan de kant van de rijbaan bij de overgang naar de berm.
- Zorg voor een stevige berm waar fietsers veilig tot stilstand kunnen komen.



Fietsvriendelijk profiel: rijbaan en berm op gelijke hoogte, stevige berm, goed wegdek. De rijbaan is niet breed maar door de lage verkeersdruk is dat ook geen probleem.



**Thüringen.** Voorbeeld van goed befietsbare grasdals in het midden. Ze versterken het landelijke effect. De twee goed befietsbare stroken zijn uitgevoerd met een ander soort elementenverharding.



**Links:** Voorbeeld van een versteviging van de berm met matten.



**Rechts:** Voorbeeld van een rijloper voor fietsers en grasdals aan beide kanten.



**Links: Zwijndrecht.** Smalle rijloper van asphalt en stevige onverharde randen. De weg straalt duidelijk uit dat hij niet is bedoeld voor doorgaand gemotoriseerd verkeer. Fietsers kunnen veilig uitwijken. Voor gemotoriseerd verkeer zijn er uitwijkmogelijkheden bij zijwegen of toegangen tot percelen.



**Rechts: Huldenberg.** Door de betonnen sporen kunnen fietsers en voetgangers relatief comfortabel gebruik maken van de onverharde landbouwweg. Dit profiel is niet geschikt voor intensief gebruik door autoverkeer of fietsers.



## 6. Bijlage – Proefopstelling

Een proefopstelling is een tijdelijke inrichting van de openbare ruimte waarmee je tijdens een vooraf bepaalde periode een gewenste eindsituatie op het terrein simuleert en evalueert.

### Aandachtspunten

- Zorg voor een goede inbedding in beleidsplannen.
- Neem voldoende tijd (ongeveer 6 maanden) om de maatregel te testen en eventueel tussentijds aan te passen.
- Zorg voor een goede communicatie over de proefopstelling en de te verwachten eindsituatie.
- Betrek gebruikers en omwonenden.
- Spreek voor aanvang af welke elementen jullie evalueren en op basis van welke criteria jullie een beslissing nemen. Zorg voor voldoende voormetingen.

### Redenen om voor een proefopstelling te kiezen

- Werking van een **nieuw soort maatregel** testen als er nog weinig over bekend is.
- Nagaan of een maatregel het **gewenste effect** heeft.
- Bekijken of er **onvoorziene effecten** optreden, lokaal en in de ruimere omgeving.
- **Draagvlak** creëren door de voordelen zichtbaar te maken en hinder juist in te schatten.
- **Beste locatie** zoeken voor een ingreep.
- **Beste uitvoering** zoeken voor een maatregel.
- **Verbetermogelijkheden** van de maatregel onderzoeken voor de definitieve implementatie.
- Maatregel testen op **brede toepasbaarheid** binnen je grondgebied (standaardoplossing).

### Stappen

1. Bepaal het concrete doel, bijvoorbeeld het weren van doorgaand autoverkeer.
2. Keuze van de specifieke oplossing.
3. Inschatten effecten, bijvoorbeeld verschuivingen verkeersstromen.
4. Technische uitwerking op basis van vademecums, wegcode, ...
5. Wettelijke verkeerssignalisatie, verkeersbesluiten, ontheffingsregels, ...
6. Communicatie rond de proefopstelling.
7. Evaluatie en besluit.

### Meer informatie over proefopstellingen

Op de website van de provincie Antwerpen staan infofiches over proefopstellingen, bijvoorbeeld over verkeersfilters of een verandering van het snelheidsregime. Ga voor meer informatie naar [Aanbod verkeersveiligheid \(provincieantwerpen.be\)](https://aanbod.verkeersveiligheid.provincieantwerpen.be)

## Evaluatie

Voor de evaluatie van een (proef)opstelling kun je gebruik maken van verschillende technieken. Hieronder een paar voorbeelden, maar het kan ook anders. Zorg er in ieder geval voor dat er informatie beschikbaar is over de voorsituatie.

- **Tellen:** inzicht in snelheid, intensiteiten en samenstelling verkeer, verkeersbeeld gedurende de dag en week, ... (zie verder).
- **Observeren:** inzicht in functioneren van de maatregel en effecten op gebruik (zie verder).
- **Opmerkingen, suggesties, klachten:** inzicht in tevredenheid, suggesties voor verbetering. Dit kan via reguliere kanalen, via een QR-code op locatie, mail of website of op papier, bijvoorbeeld via een speciale postbus op locatie.
- **Gesprekken, participatiebijeenkomsten, bevestigingen:** inzicht in tevredenheid aangelanden en passanten en verdieping rond functioneren, knelpunten, verbeterpunten, ...

### Intensiteiten

- **Doel:** achterhalen of veranderingen in gebruik passen binnen de uitgangspunten voor de wegcategorie.
- **Hoe?** Schat het aantal voertuigen in. Door uit te gaan van vtg (voertuigen) in plaats van pae (personenauto equivalenten) krijg je inzicht in het aandeel zwaar vervoer.
- **Dag- of spitsintensiteit?** Vanuit het leefbaarheidsprincipe gaan we uit van de dagintensiteit en niet de spitsintensiteit. De leefbaarheid moet altijd de hele dag goed zijn en niet enkel tijdens de spits. Als vuistregels geldt: [intensiteit 1 spitsuur] \* 10 = [intensiteit etmaal].
- **Welke intensiteit past bij welk wegtype?** Hiervoor zijn geen harde richtlijnen. Onderstaande richtwaarden voor **lokale wegen** zijn gebaseerd op diverse studies en toetsing van bestaande verkeerssituaties binnen gemeenten en steden.
  - Erftoegangsweg (lokale weg 3): enkel toegang geven tot percelen (1.000 vtg/dag of 1 vtg/min spits).
  - Ontsluitingsweg (lokale weg 2): ontsluiting van omliggende wegen (2.500 vtg/dag of 1,5 vtg/min spits).

- **Hoeveel zwaar verkeer is acceptabel?** Ook hier zijn er geen harde richtlijnen. Onderstaande richtwaardes zijn gebaseerd op verkeerskundige uitgangspunten voor lokale wegen en toetsing van bestaande verkeerssituaties binnen gemeenten en steden.
  - Erftoegangsweg (lokale weg 3): alleen zwaar verkeer dat bestemming heeft langs de weg.
  - Ontsluitingsweg (lokale weg 2): max. 10% zware vtg/dag of 250 zware vtg/dag.

## Observeren

- **Doel:** Nagaan of de proefopstelling goed functioneert voor aanwonenden, landbouwers en toegelaten gebruikers. De focus ligt op de maatregel zelf en de straat eromheen.
  - Zijn tussentijdse aanpassingen nodig?
  - Welke lessen kunnen we trekken voor uiteindelijke realisatie?
- **Wat?** Noteer en fotografeer op terrein dingen die opvallen, bijvoorbeeld:
  - vandalisme of opzettelijke schade
  - onopzettelijke schade (bijvoorbeeld sporen op de afsluiting of objecten aan weerszijden)
  - ongewenst passeren van de tractorsluis (bijvoorbeeld wagens die langs of via de sluis rijden)
  - problemen met herkenbaarheid en zichtbaarheid
  - wijze waarop gewenste gebruikers passeren (landbouwers, fietsers, voetgangers, ...)
  - indicatie van intensiteiten (zie achtergrondinformatie) door 5 of 10 minuten te tellen
- **Wie?** Betrek verschillende partijen bij observaties, bijvoorbeeld:
  - gemeente: verantwoordelijke voor de evaluatie, andere werknemers zoals onderhoudsploegen
  - bewoners en landbouwers: beoordeling van de proefopstelling bij aanvang en tijdens de proefopstelling, melden van problemen, ...
- **Wanneer?** Observeer op verschillende momenten om een goed beeld te krijgen:
  - verschil in drukte: bijvoorbeeld woon-werkspits, schoolspits, rustige momenten overdag of 's nachts
  - verschil in gebruik: bijvoorbeeld hoog toeristisch, veel landbouwactiviteit, oogstseizoen
  - functioneren: bij aanvang en tijdens de proefopstelling om na te gaan of aanpassingen nodig zijn

- **Hoe lang?** Een observatie hoeft niet lang te duren en kan je verschillende keren uitvoeren. Noteer wel steeds goed datum, uur, weer (zon, regen, ...) en eventuele bijzonderheden.

## Gebruikers bevragen

- **Doel:** ervaringen van gebruikers achterhalen.
- **Hoe?** Een algemeen beeld door een bevraging, bijvoorbeeld via verschillende digitale kanalen of huis-aan-huisformulieren. Meer gedetailleerde informatie door het voeren van gesprekken met stakeholders (bijvoorbeeld aanwonenden en landbouwers).
- **Wanneer?** Als gebruikers voldoende tijd hebben gehad om aan de proefopstelling te wennen.

## 7. Meer informatie

- Boerenbond (2013). [Signalisatie op landbouwvoertuigen. Een praktische handleiding.](#)
- CROW (2020). [Kennismodule Land- en bosbouwverkeer](#)
- Hectares (2020). [Artikel over modder op de weg](#) (geraadpleegd in maart 2022)
- MOW (2019). [Vademecum vergevingsgezinde wegen \(VVW\), deel kwetsbare weggebruikers](#)
- MOW (2022). [Vademecum fietsvoorzieningen](#)
- Fietsberaad (2015). [Fietsvriendelijke tractorsluizen in Zaventem](#)
- Fietsberaad (2017). [Fietsers en landbouwverkeer \(Zeeland\)](#)
- Fietsberaad (2019). [Functietoekenningsplannen voor landbouw en fietsverkeer](#)
- Fietsberaad (2022). [Fix the Mix op landelijke wegen](#)
- Fietsberaad (zonder jaar). [Fietsen op landbouwwegen](#)
- Liesbet Belmans (2013). [Een nieuwe aanpak voor landelijke wegen, het functietoekenningsplan.](#)
- Politiezone Meetjesland (zonder jaar). [Landbouwvoertuigen.](#) (geraadpleegd september 2022)
- Provincie Antwerpen (2021). [Infofiches verkeersveiligheid, serie over proefopstellingen](#)

